

# BAKSTEEN



**UITGEVER**

Koninklijk Verbond van  
Nederlandse Baksteenfabrikanten  
(KNB)

**HOOFDREDACTIE**

Hans de Muinck Keizer

**REDACTIE**

Irma van der Fluit  
Victor Freijser  
Michiel Nieuwenhuys  
Bart de Vries

**INHOUDELIJKE****COÖRDINATIE**

Hollander en Van der Mey/MS&L,  
Den Haag

**ART DIRECTION**

Kees van de Wiel, Den Haag

**VORMGEVING EN OPMAAK**

Studio Tigges bNO, Voorburg

**LITHOGRAFIE**

Nederlof Repro, Cruquius

**DRUK**

De Grafische, Haarlem

**REDACTIE-ADRES**

Hoofdstraat 8  
Postbus 51  
6994 ZH De Steeg  
026 4959110  
026 4951077 (fax)

**ADRESWIJZIGING OF  
VERZOEK OM TOEZENDING**

Riechten aan het Koninklijk  
Verbond van Nederlandse  
Baksteenfabrikanten,  
Postbus 51, 6994 ZH De Steeg  
026 4959110

**ISSN 0925-5923**

Baksteen is een uitgave van het Koninklijk Verbond van Nederlandse Baksteenfabrikanten (KNB), Postbus 51, 6994 ZH De Steeg. Het wordt in controlled distribution toegezonden aan architecten(bureaus) en stedenbouwkundigen, tuin- en landschapsarchitecten, opdrachtgevers in de bouw, ONRI-leden, centrale en lagere overheidsinstellingen, aannemers (VG-Bouw, NVOB- en NMPB-leden), HIBIN-leden, onderwijsinstellingen en research-instituten, (vak)pers en relaties van KNB. Copyright © 1996 KNB. Het overnemen van artikelen als bedoeld in artikel 15 van de Auteurswet is niet toegestaan.

**KORT NIEUWS****3****EEN SCHOOL ALS KATHEDRAAL****4**

*Een school slopen kan eigenlijk niet. Juist de eeuwigheidswaarde van het gebouw moet leerlingen een gevoel van betrekkelijkheid en veiligheid geven.*

*Tekst: Jan Siebelink  
Fotografie: Arthur Blonk, Louk Heimans, Luuk Kramer, Robert Oerlemans*

**WINKELCENTRUM ALS VIRTUAL DECOR****8**

*Er voltrekt zich een sluipende verandering op winkelgebied. De consument verveelt zich en moet worden verleid met decor-achtige architectuur.*

*Tekst: Bart de Vries  
Fotografie en illustraties: Stijn Brakee, Huib G.O. Kooyker, Luuk Kramer, MAB Groep, Daria Scagliola, Sybolt Voeten*

**DE OPENHEID VAN GERECHTSGEBOUWEN****14**

*Het marktconform vernieuwen of uitbreiden van 20 gerechtsgebouwen hoeft niet ten koste te gaan van beeldende kracht en openheid.*

*Tekst: William Rothuizen  
Fotografie: Arthur Blonk, Luuk Kramer*

**KLINIEK EN MEDISCH CENTRUM ONTSTIJGEN WETMATIGHEID EN CLICHÉ****18**

*In de gezondheidszorg verdwijnt de sjabloon-architectuur. In plaats van het keurslijf van wit, functionaliteit en anonimiteit komt een bouwtype dat karaktervol oogt.*

*Tekst: Jaap Huisman  
Fotografie: Luuk Kramer*

**KNIPPEN OF DILATEREN?****22**

*Er is een babylonische spraakverwarring ontstaan over de knipvoeg als aanduiding voor de dilatatievoeg. Over de functie van dilatatievoegen in baksteenmetselwerk en de typen waarin ze voorkomen.*

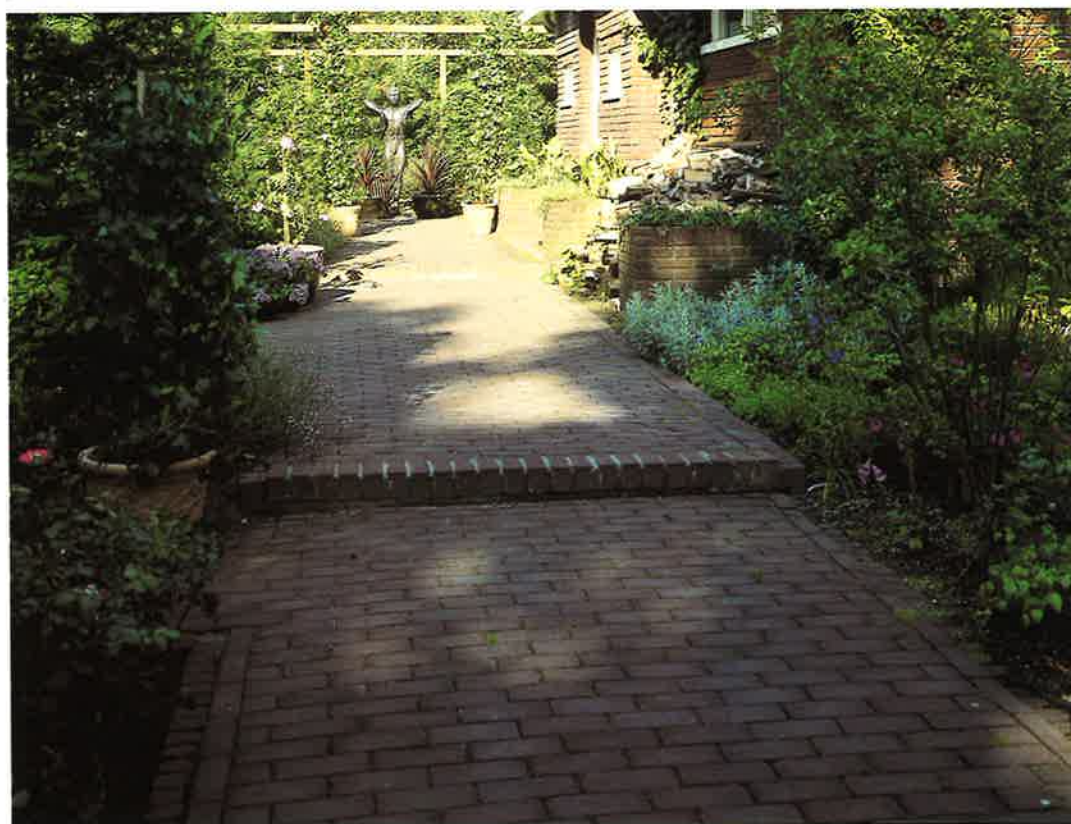
Voorpagina: Politiebureau Leusden, architect Van Rijn, Rijksgebouwendienst (foto: Luuk Kramer)



### Sfeervolle paden en terrassen

Straatbakstenen liggen ook voor particulieren onder handbereik. Sinds kort bedienen een twintigtal dephouders de lokale markten in Nederland. De consument kan hier uit diverse soorten, kleuren en formaten straatbakstenen kiezen waarmee de meest sfeervolle tuinbestrating gecreëerd kan wor-

den. De Nederlandse straatbaksteenindustrie, Korevaar Beheer BV, Waalsteenfabriek "De Bylandt" B.V. en Boral Doorwerth Straatsteen, verzorgen ook een gezamenlijke presentatie bij Informatietuinen Appeltern. Bij dit bezoekerscentrum waar verschillende tuininrichtingen en bestratingen te bewonderen zijn, zijn ook de verkoopadressen verkrijgbaar. Binnenkort verschijnt het rijk geïllustreerde boek 'Sfeervolle paden en terrassen' waarin leuke ideeën en toepassingen worden aangegeeft. Dit boek is verkrijgbaar bij Informatietuinen Appeltern (telefoon 0487 541732) en de dephouders.



### Informatiemap 'Ontwerpen met baksteen'

Dit naslagwerk voor architecten is in geheel herziene druk door KNB uitgegeven. Hierin worden alle aspecten over baksteen die tijdens de ontwerpen en bouwfase aan de orde komen, behandeld. Er wordt onder andere ingegaan op producteigenschappen, vormgeving, metselmortel en voegwerk, metsel- en straatsteenverbanden, bouwfysica en detaillering, rekenregels en dilatatie en duurzaamheid. De informatiemap kost f 45 per stuk en is verkrijgbaar bij KNB.

### Studereis architectuur

Van 26 september t/m 5 oktober 1996 organiseert KNB een tiendaagse studiereis voor architecten naar de Verenigde Staten. De reis voert langs een aantal steden, ondermeer Boston, Chicago, Philadelphia en New York. Projecten van onder andere Frank Lloyd Wright, Louis Kahn, Robert Venturi en Cesar Pelli, uiteenlopende bouwstijlen, historische en nieuwe gebouwen worden bezichtigd onder leiding van kunsthistoricus Hans Ibelings. Voor meer informatie kunt u contact opnemen met KNB, telefoon 026 4959110.

### Huisstijl

Binnenkort past KNB zijn huisstijl aan. Dit houdt in dat onder andere het baksteen-logo wordt vervangen door een kleurrijk en eigentijds KNB-logo dat beter met het produkt baksteen associeert. In het correspondentiepapier en de documentatielijst worden wijzigingen doorgevoerd. Het blad Baksteen blijft echter vrijwel ongewijzigd.

### Bouwwakbeurs Zuidlaren

In januari jl. heeft KNB samen met NMPB, NVOB en toeleveranciers de nieuwe metselsystemen op de Bouwwakbeurs in Zuidlaren gepresenteerd. Ook stond de drukbezochte lezing in het thema van deze metselsystemen. De steigers met een verlaagd werkplateau c.q. verhoogd opperplateau, de verreikers en kranen met de 6-voets kraantang en Optang, de Opkar en het verblazen van specie maken deel uit van dit systeem. Ook het verlijmen van bakstenen werd aan een breed publiek getoond. Investeren in deze hulpmiddelen bewerkstelligt terugdringing van het ziekteverzuim, een efficiënt verwerkingsproces en verbetering van de kwaliteit van de gevel.

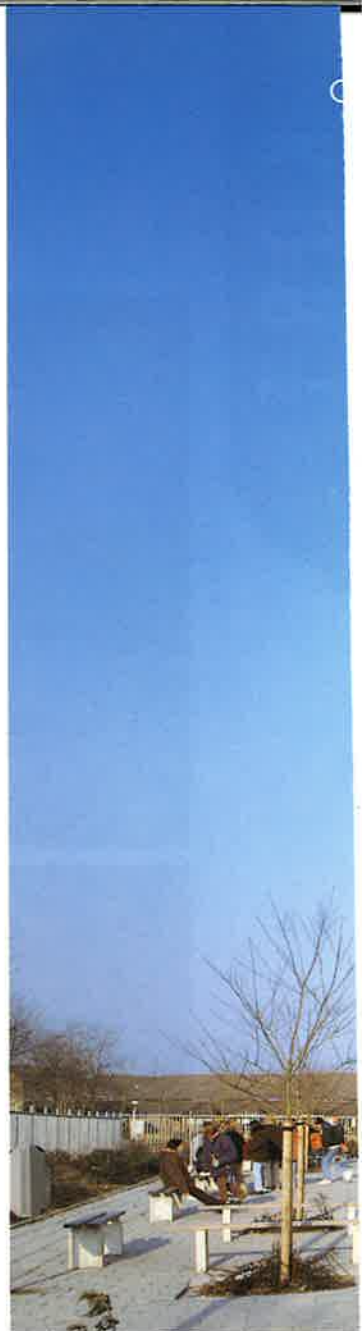
### Rectificatie

In 'Baksteen' september 1995 is de naam van de architect van een op pagina 17 afgebeeld woongebouw in Leiden helaas onvermeld gebleven. Het betreft een ontwerp van Splinter Architecten te Den Haag.

## G E B O U W D V O O R D E E E U W I G H E I D

Heeft een schoolgebouw religieuze of zelfs mythische kwaliteiten? Volgens Jan Siebelink, literator en docent Franse taal- en letterkunde aan het Marnix-College te Ede, draagt het eeuwigheidskarakter van een schoolgebouw bij aan het ervaren van de eigen betrekkelijkheid van leerlingen. Wanneer een schoolgebouw verloren gaat, verdwijnt er meer dan alleen een gebouw. Over moderne openheid en veilige beslotenheid.

*Geveldecoratie Marnix-College, Ede  
(Joop Sjollema)*



## EEN SCHOOL

Sinds jaar en dag doceer ik Franse taal- en letterkunde aan het Marnix-College te Ede, een school die onder één dak en onder één leiding een categoriaal gymnasium en een scholengemeenschap omvat. Het schoolgebouw, in het centrum, schuin achter de Oude Kerk, aan de voet van de heuvel die de Paasberg heet, is een specimen van de Delftse School, opgetrokken in een smalle, helderrode baksteen. Het gebouw werd in 1953 feestelijk geopend.

Niet alleen het gebouw is charmant. Het bezit ook een geveldecoratie, naar een ontwerp van de in Groningen geboren kunstenaar Joop Sjollema, die mij verzoent met de dagelijkse fietstocht die ik dwars door al het lelijks dat Ede in de jaren zeventig bouwde, moet maken. De schilder Paul Overhaus en de stucadoor Frans Nieuwboer, de laatste be-

kend om zijn restauraties van het paleis op de Dam, hebben aan de uitvoering meegewerkt.

## KRANTENBERICHT

Begin 1994 kreeg ik 'Ede-Stad' in handen, het tweewekelijks verschijnende lokale blad. Ik kon mijn ogen niet geloven. Ik las dat de gemeente het oog op de dure grond aan de voet van de Paasberg had laten vallen. 'Op de vrijkomende plaats van het Marnix zal het hart van het moderne winkelcentrum verrijzen.' Ik stelde mijzelf gerust. Och, een krantenartikeltje. Papier is geduldig. Wensdroom van een projectontwikkelaar. Zo'n vaart zal het niet lopen.

Nog steeds begrijp ik niet waarom het bestuur van onze school niet hartstochtelijker gevochten heeft voor het behoud van dit gebouw. Een school, net als een kerk, wordt



*Niftarlake College, Maarssen (Stuurmanpartnersbv, Waddinxveen)*

# ALS KATHEDRAAL

voor altijd gebouwd, voor vele generaties. Het gebouw moet leerlingen een besef van eeuwigheid geven. Het gebouw bestond vóór hen en zal er ná hen ook zijn. Voor hun kinderen en kindskinderen. Zo'n gebouw wekt onbewust gezag, omdat het hen overleeft. Jonge mensen zien hun eigen betrekkelijkheid. In die zin ken ik aan een schoolgebouw religieuze of mythische kwaliteiten toe.

## OPENHEID

Het Marnix zal binnen afzienbare tijd gesloopt worden. Het is technisch onmogelijk de geveiddecoratie te verplaatsen. We krijgen een nieuwe school aan de periferie van de stad, ver van ons voedingsgebied.

Sinds kort hangen in de pergola van het oude gebouw, aan tentoonstellingspanelen, de eerste ontwerpen van het nieuwe gebouw. Ik kijk er soms met een half oog naar en ik ben



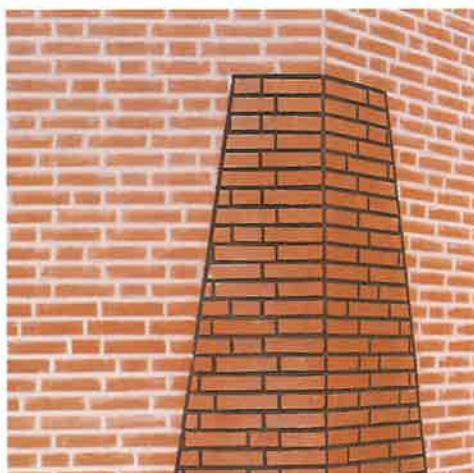
*Ecole Française,  
Den Haag  
(Stuurmanpartnersbv,  
Waddinxveen)*



*International School, Amsterdam (Alberts & Van Huut, Amsterdam)*



*Detail metselwerk  
International School,  
Amsterdam*




---

WE KRIJGEN EEN SCHOOL  
IN MODIEUZE TINTEN EN HET  
VELE GLAS ZAL WEL OPENHEID  
NAAR DE MAATSCHAPPIJ MOETEN  
SYMBOLISEREN, MET EEN HALF  
OOG KIJK IK NAAR DE  
ONTWERPEN, IK HEB ER WEINIG  
FIDUCIE IN.

---

bang dat mijn vrees bewaarheid zal worden: we krijgen een school in modieuze tinten en het vele glas zal wel openheid naar de maatschappij moeten symboliseren. Ik kom nogal eens op scholen om voor te lezen uit mijn literair werk en dan valt het me op hoe moderne scholen - nog geen vier of vijf jaar oud - door het gebruik van kunststoffen snel verslonzen. Met een half oog kijk ik naar de eerste ontwerpen. En met veel wantrouwen. Ik heb er weinig fiducia in.

#### **BESLOTEN OP ZICHZELF**

Ik hoorde laatst de suggestie dat oude schoolgebouwen vaak opsloten, dat voorzover schoolervaringen in de Nederlandse literatuur voorkomen daarin vooral het motief te vinden is aan die opsluiting te ontsnappen. Ik vraag me af of dat waar is. Persoonlijk denk ik daar anders over. Een school behoort volgens mij niet open naar de wereld te zijn, maar besloten op zichzelf. Zij behoort in de boze, ondoorzichtige wereld een eilandje van rust te zijn en de leerlingen op z'n minst te suggereren dat zij daarbinnen maximaal veilig zijn. Dat lukt niet met - ik overdrijf nau-

welijks - geschakelde bouwketen in pasteltinten. Dat Marnixgebouw! Gangen, zijgangen, nissen, abrupte bochten, straten en stegen als in een Middeleeuws stadje. Die school van ons heeft boven de hoofdingang een blauw timpaan waarin de naam staat plus een tekst van Marnix van Sint Aldegonde. Rechts in de onderhoek, nauwelijks waarneembaar met het blote oog, zit een klein blauw sterretje. Die ster vind je, een tikkeltje groter, terug op het kozijn van de rectorskamer. Onlangs moest ik in het archief zijn dat in de kelder ligt opgeslagen. Ik bekeek stoffige banden met notulen, kreeg een niesbui, keerde mij van hen af en mijn oog viel op een constellatie van blauwe sterretjes, in allerlei grootten. Ik moest onder zware verwarmingsbuizen doorkruipen om er dichtbij te komen. Gisteren stond ik op de eerste etage in een doorloopje wat te dromen en zag diezelfde ster buiten op de waterspuwer, maar alleen van



binnenuit te zien. De architect had zo'n plezier in zijn bouwwerk dat hij kwistig met sterren is gaan strooien. Ik denk dat er nog veel meer zijn. Waarschijnlijk moet je God in de hemel zijn om ze allemaal te aanschouwen. Mijn school is een kathedraal.

Jan Siebelink

*Archipelschool, Den Haag (Scala, Den Haag)*





Magna Plaza, Amsterdam  
(Hans Ruijsenaars)

**B**ij V&D in winkelcentrum Leidschenhage hangt een groepje jongeren voor de deuren. Jongens en meisjes gehuld in *bomber jacks*, sommigen met de omstreden driekleur op de mouw. Er gaat iets ongedurigs en mokkends van het groepje uit. Nu en dan zwelt het op alsof het diep ademhaalt, waarbij opvalt hoe winkelende passanten dit fenomeen angstvallig ontwijken, dan weer krimpt het ineen tot een samengebalde klomp broeiende energie.

# WINKELCENTRUM ALS VIRTUAL DECOR

HOUVAST VOOR ZWERFCONSUMENT



Maasplaza, Dordrecht (de architectengroep)

Het is zaterdagmiddag. Van *fun shopping* valt in Leidschenhage weinig te bespeuren. Het winkelpubliek zoekt gehaast zijn weg tussen de betonnen dozen waarin de winkelketens zijn ondergebracht. Blokker, Kijk-shop, C&A en Het Kruidvat: ze zijn alle vertegenwoordigd, tezamen met de traiteur, de kaas-specialzaak en de spreekwoordelijke CD-winkel met de rekken voor de deur. Maar in *leisure time* schijnt niemand geïnteresseerd te zijn, ondanks folderende meisjes in vlotte overalls en het entertainment voor kinderen in de op een verhoging geplaatste muziek-tent.

'Tja, je hebt dan ook wel een winkelcentrum te pakken, zeg,' reageert drs. Hans Broekman, verantwoordelijk voor acquisitie en marktverkenning van projectontwikkelingsmaatschappij MAB in Den Haag. 'De consument van vandaag wil als hij of zij gaat winkelen in een hoogwaardige omgeving verblijven.'

Er voltrekt zich een sluipende omwenteling op winkelgebied. Parallel aan het opduiken van kroonlijsten, golfdaken, hellende façades en gedecoreerde gevels in de woning- en utiliteitsarchitectuur, springen overal de nieuwe (overdekte) winkelcircuits als paddestoelen





*Maasplaza,  
Dordrecht  
(de architecten-  
groep)*



uit de grond. De Nieuwe Passage in Schiedam, Orangerie in Apeldoorn, Heuvel Galerie in Eindhoven. En MAB, waar Broekman werkt, heeft er zo nog enkele in portefeuille. De Barones in Breda, Stadshart Amstelveen en De Nieuwe Passage in Waddinxveen. Er wordt door de lokale politiek over dit laatste project al tien jaar gesproken, maar veel schot zit er nog niet in. Dat kan niet liggen aan de *artist's impression* die voor de geplande winkelpassage in Waddinxveen is gemaakt. Op de voorgrond een mediterraan plein, compleet met fontein en obelisk, en op de achtergrond een hoog oprijzende palazzo-achtige halve maansboog van winkelpanden, voorzien van sfeervolle zonneschermen en Franse balkonnetjes. Een blauwglazen entreepartij moet de toekomstige gebruikers verleiden de achter de monumentale gevels gelegen overdekte winkelstraten te betreden.

#### WINKELAVONTUUR

Verleiden, verlokken. Het minieme verschil geeft misschien het beste het dilemma weer van de sterk in opkomst zijnde winkelpassa-

*Winkelcentrum Ede (Bureau Op ten Noord/Blijdenstein)*

ge-architectuur. Met ter plaatse vigerende cultuur-historische waarden lijkt de decorwereld van het moderne winkelcentrum namelijk weinig meer te maken te hebben. De vraag of dat erg is, hangt samen met de vraag of er inderdaad een uniforme consument ontstaat die, van Waddinxveen tot Sittard, naarstig op zoek is naar prikkels, naar een uitweg uit de filialisering, kortom, naar winkelavontuur.

Ooit gold De Lijnbaan - het uit begin jaren vijftig stammende voetgangerswinkelgebied van Van den Broek & Bakema in Rotterdam - als het na te volgen model voor de toen nog te bouwen (buurt-)winkelcentra. Als voorbeeld van Nederlands na-oorlogs functionalisme heeft De Lijnbaan internationaal faam verworven, maar nadat het winkelpubliek gaandeweg zijn heil elders begon te zoeken, is men onlangs begonnen het gebied grondig onder handen te nemen. Met winkelstraten die enerzijds te wijd zijn voor intimiteit en




---

'ER WORDT GEZOCHT NAAR  
AANSLUITING MET LOKALE  
STEDELIJKE WAARDEN DIE MENSEN  
KUNNEN HERKENNEN.'

---



anderzijds te nauw voor monumentaliteit, leek De Lijnbaan voorbestemd het gevecht om de naar afwisseling en vermaak hongerende consument te verliezen.

'Nederland,' zegt Broekman, 'beschikt over het meest dichte winkelapparaat, vergeleken met andere landen. Het basispakket is perfect. Goede winkelketens op de juiste plekken. Maar consumenten ervaren iets eenzijdigs in die optimaliteit. Het verveelt ze. De traditionele acht meter brede winkelstraat met aan beide einden een supermarkt of grootwinkelbedrijf voldoet niet meer. Het probleem voor veel winkelgebieden in binnensteden is dat ze zijn blijven stilstaan. Een luifeltje hier, een bankje daar, een prullebak en men dacht dat het wel voor elkaar was. Vernieuwende formules krijgen zo geen ruimte voor expansie. De bestaande infrastructuur staat schaalvergroting in de weg, mits de overheid en het bedrijfsleven bereid zijn te investeren in de binnenstad.'

Die schaalvergroting zal ten dele plaatsvinden aan de rand van de steden, omdat zij niet alleen in de binnenstad kan worden opgevangen. De sprong naar de periferie lijkt onvermijdelijk. 'Gelukkig stuurt de overheid daar tegenwoordig in,' meent Broekman. 'Op de dertien stedelijke knooppunten die nu zijn aangewezen, zal de overheid grootschalige dynamiek niet tegenhouden, al moet die behoefte vooraf nog wel worden bewezen.'

#### PERIFERIE

Voorlopig heeft voor de overheid bij schaalvergroting van het winkelgebied de binnenstad nog steeds de voorkeur, daarna volgt de negentiende-eeuwse randzone en pas als laatste komt de stedelijke periferie in aanmerking. Maar de periferie is volgens Broekman niet zomaar in trek. Om te beginnen kunnen



*Heksenwiel, Breda (Bouwontwerpgroep Kokon)*



*Winkelcentrum Veldboven (Rob van Aken)*

Winkelcentrum en bibliotheek te Assen  
(Reijenga Postma Hagg)



VERLEIDEN EN VERLOKKEN:  
HET MINIEME VERSCHIL GEEFT  
HET DILEMMA VAN DE NIEUWE  
WINKELCENTRUMARCHITECTUUR  
MISSCHIEEN HET BESTE WEER.



Prinsenland, Rotterdam (Kees Christiaanse)

megastores als Toys 'R' Us geen hoge huren dragen die in de binnenstad gebruikelijk zijn. Verder stuiten deze grootschalige formules op ruimtegebrek in de binnenstad. De vrees van de overheid is echter niet ongegrond. 'De hele grootschalige ontwikkeling rondom het nieuwe Ajax-stadion, compleet met winkels en uitgaansfaciliteiten, zou normaal gesproken in de stad thuishoren. Bij gebrek aan adequate faciliteiten worden traditionele binnenstadfuncties in de periferie neergelegd,' constateert Broekman.

De consument is bereid voor het grootschalige aanbod om te rijden. Nabij Oberhausen is 75.000 m<sup>2</sup> aan winkelgebied, golfbaan, en uitgaansfaciliteiten in ontwikkeling, waarvoor op zo'n 100 miljoen bezoekers per jaar wordt gerekend. 'Er wordt vanuit gegaan dat die bezoekers ook uit Nederland zullen komen,' zegt Broekman.

#### CHIC EN NOSTALGISCH

Al die ontwikkelingen plaatsen steden met 100.000 inwoners of meer in een concurrentieslag met elkaar. De gemiddelde Nederlandse binnenstad trekt zo'n 20 miljoen bezoekers per jaar. Wie de zwerfconsument naar zich toe wil zuigen, zal zich moeten toeleggen op het ontwikkelen van nieuwe mogelijkheden voor *fun shopping*. Dat een stad daarmee succes kan hebben, bewijst Eindhoven, waar de Heuvel Galerie met zijn eruptieve verschijningsvorm van zalmrose bakstenen, historiserende gevelwand en geveldecoraties de oorspronkelijke omvang van

de regio van waaruit het bezoekers trekt aanzienlijk heeft weten te verruimen.

Broekman slaat de kansen van binnenstedelijke verblijfsgebieden die zich tijdig weten te vernieuwen hoog aan. Naast branchering, inbedding in de bestaande winkelstructuur en loopstromen zijn de overige sleutelwoorden: omgevingskwaliteit en extraversie. Een begrip dat in dit verband opduikt, is 'chique gezelligheid'. Aan de buitenzijde wordt veelal baksteen toegepast, al dan niet voorzien van decoratie, binnen domineert de nostalgie van de Parijse passages.

De rechthoekige blinde dozen met hun singuliere verwijzing naar het efficiënte winkelen zullen voorgoed uit het stadsbeeld verdwijnen, verwacht Broekman. Vervangen door nieuwe of gerenoveerde winkel- en verblijfsruimten die zijn gebouwd met duurzame materialen. Broekman: 'Er wordt gezocht naar aansluiting met waarden die mensen herkennen, naar stedelijke referenties die ter plekke gelden. Toen wij schetsvoorstellen voorlegden voor de nieuwe stadsplattegrond in Alphen a/d Rijn, kregen we positieve reacties. Mensen ervoeren het als iets oer-Hollands dat echt bij hun stad past. En dat terwijl Alphen helemaal geen oud-Hollandse stad is.' Uiteindelijk gaat het misschien daar wel om: de winkelpassage als *virtual decor*.

Bart de Vries

M  
A  
G  
N  
A  
P  
L  
A  
Z  
A

M  
A  
G  
N  
A  
P  
L  
A  
Z  
A

SHOPPING  
CENTER

MAGNA PLAZA



2 UNLIMITED  
SIGNEREN HUN NIEUWE CD  
NO MIJ  
ZATERDAG 3 MEI OM 15:00UUR





*Van de Perrehuis, Middelburg*

# DE OPENHEID VAN



*Gerechtsgebouw Almelo  
(Cor Kalfsbeek)*

**D**e nieuwe gerechtsgebouwen worden marktconform gebouwd. Dat uitgangspunt leidt tot wezenlijk andere bouwwerken dan de voorbeelden uit de vorige eeuw, toen rechtbankgevels gezag moesten uitstralen en al gauw classicistische trekjes meekregen. Vergelijking van arrondissementsrechtbanken in Middelburg, Almelo en Assen geeft een indruk van de openheid en herkenbaarheid van eigentijdse gerechtsgebouwen.

# GERECHTSGEBOUWEN

DE EISEN VAN DE MARKT

Het eerste justitiegebouw waar ik binnentrad, was de arrondissementsrechtbank aan het Hofplein in Middelburg. Een eerbiedwaardig monument uit de achttiende eeuw. In de naar binnen gebogen gevel staan de raampartijen links en rechts van de centrale entree strak in het gelid, de hoge deuren van de koetshuizen markeren de flanken op het halfronde voorplein. De gladde baksteentjes in de gevel, met hun warmrode, bijna donkeroranje gloed lijken direct op elkaar gestapeld, zo dun is de voeg. Pilaren links en rechts van de ingang, sierlijke raamomlijstingen en een reeks ovale dakvensters wijzen op een door Louis XV beïnvloede Hollandse barok. Allure en functie van het gebouw waren met elkaar in overeenstemming.

Ik behoorde er destijds tot de gebruikerscategorie rechtbankverslaggevers. Eenmaal voorbij de statige ingang proefde je het gezag van de rechtspraak in een plechtig gedecoreerd interieur. Het optreden van rechters en officieren van justitie, van wie velen destijds deftig praatten en niet zelden dubbele achternamen hadden, droeg bij aan het imponerende karakter van het gebouw en alles wat zich daarin afspeelde.

Toch werd deze achttiende-eeuwse schepping nooit als rechtbank gebouwd. Het pand verrees in 1765 als herenhuis - eigenlijk een klein 'stadspaleis' - voor de familie Van de Perre. In 1838 werd het gerechtshof, in 1876 arrondissementsrechtbank. Kennelijk leende het Van de Perrehuis zich uitstekend voor de geldende opvatting over hoe de rechterlijke macht zich in een provinciale hoofdstad via een bouwwerk manifesteert.

Later voldeed het Van de Perrehuis niet meer. Het gaat nu onderdak bieden aan het Rijksarchief. Er worden nu andere eisen ge-

steld aan een efficiënt functionerend gerechtsgebouw. Sinds oktober vorig jaar is de Middelburgse arrondissementsrechtbank verhuisd naar een gloednieuw onderkomen aan de rand van de oude binnenstad. Het vele daglicht doorlatende glas van de zittingszalen

HET OPTREDEN VAN RECHTERS  
EN OFFICIEREN VAN JUSTITIE,  
VAN WIE VELEN DESTIJDSD EFTIG  
PRAATTEN EN NIET ZELDEN  
DUBBELE ACHTERNAMEN  
HADDEN, DROEG BIJ AAN HET  
IMPONERENDE KARAKTER VAN  
HET GEBOUW EN ALLES WAT  
ZICH DAARIN AFSPEELDE.

moet de door de architect veronderstelde transparantie van het huidige rechtssysteem suggereren.

#### MARKTCONFORM

De nieuwe Middelburgse arrondissementsrechtbank, ontworpen door Hubert-Jan Henket, is een van de vruchten van het in 1989 gestarte bouwprogramma JR 120 van het Ministerie van Justitie en Rijksgebouwendienst. Tot 1999 mag er jaarlijks 120 miljoen gulden worden uitgegeven voor vervanging of uitbreiding van in totaal twintig gerechtsgebouwen. De werken zijn in handen gegeven van particuliere projectontwikkelaars die de gebouwen vervolgens verhuren aan justitie. Er wordt 'marktconform' gebouwd: ook andere huurders moeten er (later) terecht



Gerechtsgebouw Assen (Wim Quist)

kunnen. Binnen het programma JR 120 wordt het vraagstuk van de openheid van het gerechtsgebouw door de architecten op verschillende manier benaderd. Hoe open kan een gerechtsgebouw zijn, gelet op de specifieke bedrijvigheid die het herbergt? Gaat de openheid verder dan de entree?

'Het interieur van een publiek gebouw ligt vaak alleen al door zijn gebruik in het verlengde van de buitenruimte,' stelt Cees Dam vast, architect en hoogleraar aan de TU Delft. 'Maar als gebouw is een rechtbank iets anders dan een theater. Ik vind dat de functie van ruimten van buiten leesbaar moet zijn. Voor een gerechtsgebouw zou ik het mooi vinden als het indirect open is. In de zin dat wanneer er rechtspraak wordt gepleegd, je

dat van buiten kunt waarnemen.' Charles Vandenhove, de Luikse architect van het nieuwe gerechtsgebouw in 's-Hertogenbosch, vindt dat de rechtspraak een ernstig karakter heeft. 'Daarom moet het gebouw in zekere zin een plechtig gebouw zijn, maar het moet vooral geen repressieve indruk maken. Hoe open moet het zijn? Niet open en niet dicht.' In 's-Hertogenbosch ontwierp Vandenhove hoge bakstenen kantoorblokken die worden bekroond met daken in de vorm van een tongewelf. Ze vormen de wanden van een rechtehoekig binnenplein. In die publieke ruimte staat een glazen doos waarin de zittingszalen zijn ondergebracht. Zo wordt de rechtspraak enigszins zichtbaar en open gemaakt. 'Het gaat erom,' zegt Vandenhove, 'dat men zich binnen niet van de buitenwereld voelt afgesneden.'

Het vraagstuk van de openheid wordt op verschillende manieren benaderd. Ook in Almelo verrees een gloednieuw gerechtsgebouw. Het staat in het centrum, aan de Egbert Gorterstraat. Het ontwerp is van Cor Kalfsbeek. Wie per trein arriveert, loopt er vrijwel meteen tegenaan. Het is een groot,

onontkoombaar complex waarvan de saamhorigheid niet vanzelfsprekend is. Dat laatste geldt voor Almelo als geheel en in die zin voegt de groepering van hoge, in bleekrode baksteen oprijzende kantoorblokken plus blauw geschilderde laagbouw zich wel in het stadsbeeld. Maar de gedachte dat het hier om een gerechtsgebouw gaat, komt niet snel op. Een negentiende-eeuws torentje met klokken in de spits staat wat verdwaald op enkele meters vóór de gevel in het trottoir. Het is een overblijfsel van het gesloopte textielcomplex van Nijverdal ten Cate en biedt nu als 'kleinste museum van Nederland' onderdak aan exposities van beeldende kunst. Ook fungeert het torentje als baken voor wie de publieke entree van de nieuwe arrondissementsrechtbank zoekt. Daar begint een hoge colonnade met puntdak die de bezoeker langs een blauwe gevel naar de ingang leidt, vele meters verderop. De toegangspoort van dit grote complex is uiterst bescheiden gesitueerd en de overgang van buiten naar binnen is nogal abrupt: via de niet erg transparante hal met infobalie dringt de bezoeker door tot het inwendige. In de gang naar de zittingszalen vervaagt het contact met de buitenwereld



*Gerechtsgebouw Assen (Wim Quist)*

'JE KUNT VEEL GLAS GEBRUIKEN  
OM OVERAL DOORHEEN  
TE KUNNEN KIJKEN, MAAR JE  
KUNT ER OOK VOOR ZORGEN  
DAT MEN DE OPENHEID VOELT  
ALS MEN BINNEN IS.'



*Gerechtsgebouw Almelo (Cor Kalfsbeek)*







*Gerechtsgebouw Assen (Quist Wintermans Architecten)*

snel. De bezoeker verliest zijn greep op het gebouw. Openheid en transparantie worden niet ervaren. De publieke ruimte en de zittingszalen herinneren aan de oude gerechtsgebouwen waar daglicht en rechtspraak elkaar maar moeilijk konden verdragen.

#### EXTRA ACCENT

De openheid van een publiek gebouw begint bij de entree. Hoe uitnodigend is die? Moest in Middelburg een monument met een statige, hoogdrempelige entree worden ingeruild voor nieuwbouw met een ruime, glazen ingang en kreeg Almelo een gerechtsgebouw waarvan de publieke toegang wat verstopt zit, in Assen is een heel andere, verrassende oplossing te zien. Daar kreeg een bestaande, monumentale negentiende-eeuwse entree juist een extra accent. Aanvankelijk werd nieuwbouw op een andere locatie overwogen, maar uiteindelijk kreeg uitbreiding van het bestaande gerechtsgebouw de voorkeur. Dit uit 1840 daterende Paleis van Justitie aan de Brinkstraat heeft een voornaam karakter. Tegen de bakstenen gevel zijn vier sierzuilen geplakt. Deze met ionische krullen bekroonde pendanten en het daarboven geplaatste timpaan geven het oer-Hollandse bouwwerk een Grieks tintje. De centraal geplaatste dubbele deur, vier treden boven de straat, is sober en naar verhouding betrekkelijk klein.

‘We hebben nog wel een andere plaats overwogen voor de publieke ingang van het complex, maar uiteindelijk kwamen we toch weer bij de entree van het oude paleis terecht,’ zegt Kees van Gent, de projectarchitect van het

bureau Quist Wintermans. ‘Programmatisch was het nu eenmaal zo dat iedereen door één ingang moet, zowel het personeel als het publiek. Dat heeft vooral met de beveiliging te maken. En wat die entree betreft: het is maar wat je onder open verstaat. Je kunt veel glas gebruiken om overal doorheen te kunnen kijken, maar je kunt er ook voor zorgen dat men de openheid voelt als men binnen is.’

#### HARMONISCH

Achter de statige deur uit 1840 ligt inderdaad een open gerechtsgebouw. De uitbreiding verbindt het oude Paleis van Justitie met het eveneens oude Wachthuis tot een lichte, publieke ruimte, waarvan de sfeer tot in de nieuwe zittingzaal (de Tuinzaal) wordt doortrokken. De bestaande gebouwen werden grondig gerenoveerd, oud en nieuw gaan vloeiend in elkaar over. De architectonische oplossing voor de uitbreiding van het gerechtsgebouw in Assen is des te indrukwekkender als we zien hoe ook de omvangrijke, nieuwe kantoorvleugels harmonisch aanslui-

ten op de oudbouw en de Tuinzaal. De bouwvolumes zijn zo vernuftig met elkaar vervlochten dat het totale complex de indruk maakt organisch te zijn gegroeid. Daar draagt de materiaalkeuze in sterke mate toe bij. Quist sloot aan bij de gevels van het Paleis en het Wachthuis uit 1840 en koos voor rode baksteen in diverse schakeringen. Het metselwerk is prachtig. Zo leveren materiaal, kleur en afwerking ook een bijdrage aan de openheid van een gerechtsgebouw.

Met het gelukkige besluit een monumentaal Paleis van Justitie nieuw leven in te blazen en uit te breiden, laat het voorbeeld in Assen zien dat een marktconform gerechtsgebouw niet automatisch de verschijningsvorm van een willekeurig kantoor hoeft te krijgen en dat zelfs een plechtige voordeur geen beletsel hoeft te zijn voor de openheid.

William Rothuizen

*Maquette gerechtsgebouw 's-Hertogenbosch (ontwerp Charles Vandenhove)*



*Apotheek  
winkelcentrum Ede  
(Bureau op ten  
Noord/Blijdenstein)*



# KLINIEK EN MEDISCH CENTRUM ONTSTIJGEN WETMATIGHEID EN CLICHÉ

## VOORSCHRIFTEN VRIJ INTERPRETEREN

In de architectuur is het betrekkelijk ongebruikelijk te spreken van clichés. Immers, programma's van eisen kunnen zó dwingend zijn dat bepaalde gebouwen in een keurslijf geperst worden. Gevangenissen, ziekenhuizen, rechtbanken, scholen en theaters, zij alle worden om uiteenlopende redenen geregeerd door dikke boekwerken vol wetmatigheden, voorschriften en regels. Autonome bouwkunst is daardoor bijna onmogelijk, laat staan bouwkunst met een zekere originaliteit.



Medisch Centrum Prinsenland, Rotterdam  
(Cita architecten)

In de gezondheidszorg zijn tendensen waarneembaar die lijken te breken met vastgevoerde patronen die voortkomen uit de talloze voorschriften. Er is de laatste jaren afscheid genomen van sjabloon-architectuur. Er is gebroken met het keurslijf van wit, functionaliteit en anonimiteit. Daarvoor in de plaats is een gebouwtype gekomen dat zich het beste laat omschrijven als karaktervol. Het ene ziekenhuis is het andere niet meer, de ene dok-

---

MEDE DANKZIJ DE RODE BAKSTEEN VAN HET MEDISCH CENTRUM IS PRINSENLAND DE COHERENTE WIJK GEWORDEN DIE DE PLANOLOGEN VOOR OGEN HEEFT GESTAAN.

---

terspraktijk verschilt van de volgende. Kennelijk is er in die discipline een vrijheid voor architecten opgebloeid, die hen in staat

stelt creatief met voorschriften en beperkingen om te springen, zodat er eigenzinnige gebouwen ontstaan. Een kenmerk van die emancipatie is dat de witte, onderhoudsvriendelijke muur is vervangen door natuursteen of baksteen.

#### SCHEIDING DOOR MATERIALEN

Twee recente projecten in de gezondheidszorg, uiteenlopend in schaal en functie, illustreren dat het mogelijk is de standaardvoorschriften van de Ziekenhuisraad, Landelijke Vereniging van Huisartsen en andere instanties ondergeschikt te maken aan de architectuur. Het zijn het Medisch Centrum Prinsenland en de Sint Maartenskliniek in Nijmegen. Het eerste is een voorzieningsgebouw voor de allernieuwste wijk (tienduizend inwoners) van Rotterdam, het tweede een kliniek met twee functies, revalidatie en orthopedische behandeling. Wat ze met elkaar gemeen hebben, is zorg voor detail, aandacht voor de ligging en voor scheiding van functies. Die

scheiding wordt aangegeven door materialen, niet door kleuren, zoals tot voor kort te doen gebruikelijk was.

In het Medisch Centrum Prinsenland zitten onder één dak een apotheek, een tandartsenpraktijk, de verloskundigen, een consultatiebureau, een fysiotherapeut en een medisch adviesbureau. Het belendende braakliggende perceel is bestemd voor een huisartsengroepspraktijk. De rode bakstenen muur is het lint dat de disciplines samenbindt, vervolgens vaart elke gebruiker onder eigen vlag. De apotheek huist achter een ronde muur van glazen bouwstenen, het consultatiebureau in de tegenoverliggende hoek is herkenbaar aan de puntige luifel. Op de eerste etage, achter een terugliggende gevel met een doorlopende zonwering, bevinden zich de tandartsen en medisch adviseurs.

Architect George Cornelissen van Cita architecten in Utrecht, wil zich met het warme en natuurlijke materiaal afzetten tegen het beeld van de kille medische wereld. Hij gebruikt veel hout in het interieur en schiept een gezellige leestafel in de wachtkamer van de tandarts. Die rode bakstenen muur staat er ook niet zomaar: die steekt af bij het geel-witte winkelcentrum ertegenover, en markeert het begin van een straat, waarin diezelfde rode façade wordt doorgezet. Waarmee Prinsenland de coherente wijk is geworden, die de planologen voor ogen heeft gestaan. Een wijk ook, waarin inventief met verschillende kleuren baksteen is omgesprongen, zodat er een gevarieerd en toch homogeen beeld is ontstaan.

#### KLINIEK ALS MINIATUURSTAD

In 1990 brandde het hoofdgebouw van de Sint Maartenskliniek af. Een geluk bij een ongeluk. De kliniek was toch aan renovatie toe. Nu kon er een gloednieuw complex worden geïmplementeerd in de bossen aan de rand van Nijmegen. Van de overgebleven, oude paviljoens herinnert Het Rondeel, de voormalige kapel, nog aan de 'katholieke' manier van bouwen uit de vijftiger jaren. Het is een mengvorm van de byzantijnse en ro-



---

IN DE GEZONDHEIDSZORG IS GEBROKEN MET FUNCTIONEEL WIT EN ANONIMITEIT EN ERVOOR IN DE PLAATS IS EEN KARAKTERVOL GEBOUWTYPE GEKOMEN.

---



*Sint Maartenskliniek, Nijmegen  
(Architectenbureau Wiegierinck)*

maanse bouwstijl, met reliëfs in baksteen en glas-in-lood-ramen als versierende elementen. Als kerkelijke ontmoetingsruimte dient de imposante zaal nog hoogst zelden. In dat geval schuift een gordijn rondom de kolommen zodat het hart wordt afgezonderd van zijn omgeving.

Het Rondeel is met een gang verbonden met de hoofdingang, waar de vernieuwde Sint Maartenskliniek zich met volle expressie manifesteert. Een golvend dak van gegalvaniseerd staal ligt als een vliegend tapijt over een binnenstraat en loopt door in de luifel. Dit dak wordt getorst door industrieel ogende kolommen, in een groene metallic kleur geschilderd. En om te benadrukken dat het een binnenstraat is, zijn de muren van een gele strengperssteen; alsof architectenbureau Wiegierinck uit Arnhem even heeft willen onderstrepen dat ziek zijn niet synoniem is met geïsoleerd zijn. Een kliniek kan een miniatuurstad zijn.

#### SOCIALE ATMOSFEER

Natuurlijk, je wordt bedolven onder de waken en voorschriften, zegt bouwdirecteur P. Ebbinge van de Sint Maartenskliniek, de kunst is die met enige vrijheid te interpreteren. 'Het moet functioneel, publieksvriendelijk en onderhoudsarm zijn, de manoeuvreerruimte moet groot zijn, want er staat hier een vracht karretjes, trolleys en rolstoelen, maar

dan mag het nog niet te ziekenhuisachtig zijn,' vindt Ebbinge. De patiënt komt hier om te revalideren, verwacht een sociale atmosfeer.

De gele strengperssteen, de roedeverdeling van de raamprofielen en de daklijsten zijn weliswaar een voortzetting van de oude kliniekgebouwen, maar zij zijn rijker uitgevoerd dan in de jaren vijftig. Dat heeft de Sint Maartenskliniek met het Medisch Centrum Prinsenland gemeen: de architecten combineren steen met beukenhout (balie, leuning) en met gegalvaniseerd of gezandstraald staal (balustrades, displays). Het geel zoemt door de heuvels. 'We wilden uitdrukkelijk een helder element, iets zonnigs en vrolijks.' De gezondheidszorg neemt afstand van zijn kilheid.

Het liefst had Wiegierinck de binnenstraat van de Sint Maartenskliniek als een open gaanderij gezien, met een dak van rieten matten, zo'n achteloze passage waar Afrikaanse dorpen het patent op hebben. Doordat het Nederlandse klimaat zoiets in de weg staat, heeft de straat een bijna industriële sfeer gekregen, met een metalen loopbrug die de bovenetages verbindt, met schoonmetselwerk en tegels van natuursteen op de vloer. Vlak achter de kiosk met zijn slingerende balie wordt de muur onderbroken door een brede deur van beukenhout, waarachter het fa-

*Sint Maartenskliniek, Nijmegen  
(Architectenbureau Wiegierinck)*





*Sint Maartenskliniek, Nijmegen  
(Architectenbureau Wiegerinck)*

---

ZIEK ZIJN IS NIET  
LANGER SYNONIEM  
MET GEÏSOLEERD ZIJN.

---

bricksmatige overgaat in een introverte sfeer: het stiltecentrum. Op een bord bij de ingang: 'In stilte en vertrouwen ligt je kracht'. Waxinelichtjes flakkeren in nissen van roestvrij staal, aan de wit gesausde muren hangen planken, op de grond liggen sisalmatten. Een Japanse enclave in de kliniek. Het uitzicht op de bossen, elders volop uitgebuit, is hier uitgebannen. In het gastenboek bidden familieleden voor een geslaagde operatie van verwanten of een overwinning van Germanicus.

#### INDIVIDUEEL GEVOEL

De gezondheidscentra appelleren aan het individueel gevoel. Het is - met de toenemende globalisering - een paradoxale ontwikkeling: de grote ziekenhuizen worden ziekenfabrieken en de artspraktijken klimmen op tot medisch centrum. Ergens daarbinnen probeert de architect kleur te bekennen. De witte muur was al vervangen door groen en crème, nu is baksteen daar als cadeaulint omheengebonden.

Jaap Huisman

# KNIPPEN OF DILATEREN?

In de bouwpraktijk is een babylonische spraakverwarring ontstaan over het gebruik van het begrip knipvoeg als aanduiding voor een dilatatievoeg in gevelmetselwerk van baksteen. Wat is de functie van dilatatievoegen in baksteenmetselwerk en welke typen komen voor?

Dilatatievoegen in baksteenmetselwerk moeten worden aangebracht waar ongewenste scheurvorming als gevolg van spanningsoverschrijding door temperatuurbelasting kan ontstaan. Spanningsoverschrijdingen kunnen zich voordoen in vrij vervormbare gevelvlakken of op plaatsen waar de vervorming van het metselwerk wordt verhinderd door constructie-onderdelen, waaraan het metselwerk is verbonden. Dilatatievoegen zorgen ervoor dat de optredende vormveranderingen vrij kunnen optreden.

**BREEDTE**

Dilatatievoegen in baksteenmetselwerk hebben in principe een breedte van 4 à 5 mm. De voeg kan open blijven of eventueel worden voorzien van een compressiebandje (zie illustratie). De ontwerper kan ook kiezen voor de 10 mm dilatatievoeg die altijd gesloten moet worden met kit op rugvulling. De 10 mm dilatatievoeg met olievrije kit op rugvulling wordt toegepast in die gevallen waarin de waterbelasting op de gevel zo hoog is, dat er teveel water door de 5 mm open dilatatievoeg in de luchtspouw terecht komt.

**LOGICA**

Beide dilatatievoegtypen worden echter in de bouwpraktijk vaak knipvoeg genoemd. De logica hiervan ligt enigszins voor de hand; het metselwerk wordt door dilatatievoegen 'verknipt' in een aantal afzonderlijke gevelvlakken. Met de term knipvoeg wordt echter ook een voeg bedoeld die wordt gevormd door 'koud' tegen elkaar geplaatste stenen (foto 1). Dit veroorzaakt de verwarring, die overigens verder in de hand wordt gewerkt, doordat de 'koude' voeg standaard wordt toegepast voor dilatatievoegen in metselwerk van kalkzandsteen en betonsteen. Voor een dilatatievoeg in kalkzandsteen wordt sinds enige tijd echter consequent de naam krimpvoeg gebruikt.

**'KOUDE' VOEG**

Baksteenmetselwerk verandert, behalve door temperatuurinvloeden, nauwelijks van vorm tijdens de verhardingsfase van de metselmortel. De vormverandering ten gevolge van opname of verdamping van water is verwaarloosbaar klein. Het gevolg daarvan is dat een



Foto 1 Dit is een foute oplossing.

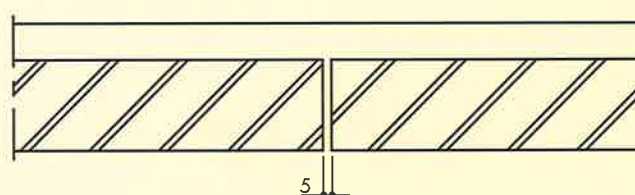


Foto 2

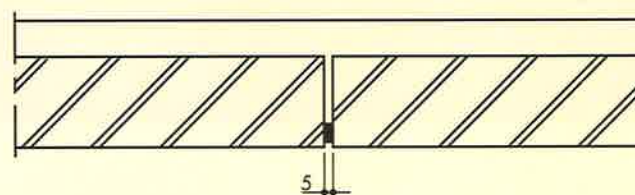
'koude' voeg in baksteenmetselwerk altijd een 'koude' voeg zal blijven. Krimp van het metselwerk kan in een 'koude' voeg weliswaar probleemloos optreden, maar uitzetting geeft problemen omdat het kan leiden tot aanzienlijke drukspanningsverhoging in het metselwerk. Afhankelijk van de plaats van de voeg is scheurvorming dan mogelijk.

Tenslotte nog dit. De 'koude' voeg kan soms toch in baksteenmetselwerk worden toegepast, vooral waar sprake is van de aansluiting in een gevelvlak van twee in kleur verschillende baksteensorteringen. In dat geval heeft de 'koude' voeg geen andere functie dan het vormen van de grens tussen de twee kleuren (foto 2) en kan als zodanig probleemloos worden toegepast mits op andere plaatsen het metselwerk op oordeelkundige wijze is voorzien van de vereiste dilatatievoegen.

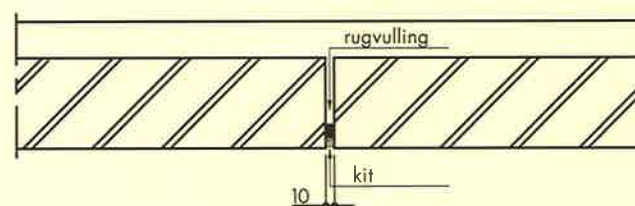
De afdeling Consultancy van KNB geeft algemene technische voorlichting en projectgerichte adviezen over ontwerp, constructie en uitvoering van baksteentoepassingen in de meest ruime zin van het woord. Over veel zaken zijn technische brochures beschikbaar. De afdeling is tijdens kantooruren bereikbaar onder telefoonnummer 026 4959110 (fax 026 4951077).



standaard dilatatievoeg



dilatatievoeg met rotbestendig compressieband



dilatatievoeg met rugvulling en kit

## Leden Koninklijk Verbond van Nederlandse Baksteenfabrikanten

**Bato's Gilde B.V. Ambachtelijke Steenbakkerij**, Heerewaarden, tel. 0487 571900

**Biezeveld B.V., Steenfabriek**, Kerkdriel, tel. 077 4742920

**Boral Doorwerth Straatsteen, Steenfabriek Daams**, Spijk, tel. 026 3340212

**Boral Doorwerth Straatsteen, Steenfabriek Doorwerth**, Doorwerth, tel. 026 3340212

**Boral Doorwerth Straatsteen, Steenfabriek Lobith I**, Spijk, tel. 026 3340212

**Boral Nedusa Baksteen, Steenfabriek Erlecom**, Erlecom, tel. 0316 565111

**Boral Nedusa Baksteen, Steenfabriek Huisman-Milsbeek**, Milsbeek, tel. 0316 565111

**Boral Nedusa Baksteen, Steenfabriek Lobith III**, Spijk, tel. 0316 565111

**Boral Nedusa Baksteen, Steenfabriek Smeyers & Voortman**, Markelo, tel. 0316 565111

**Brada Baksteen Esbeek B.V.**, Esbeek, tel. 013 5169203

**Brada Baksteen Oosterhout B.V.**, Oosterhout (NB), tel. 0162 454928

**'De Bylandt' B.V., Waalsteenfabriek**, Lobith-Tolkamer, tel. 0316 542241

**L.J. Duijs, B.V. Steenfabrieken**, Hedikhuizen, tel. 0416 661393

**Echter Steenfabriek, B.V.**, Echt, tel. 0475 481267

**Leopold Engels BV, Steenfabriek**, Helden-Panningen, tel. 077 3073888

**Hagens Steenfabrieken bv**, Oeffelt, tel. 0485 361444

**Huissenswaard, B.V. Steenfabriek**, Angeren, tel. 026 3259117

**Hijkema B.V., Steenfabriek**, Delfzijl, tel. 0596 624848

**Kleiwarenfabriek Buggenum B.V.**, Buggenum, tel. 0475 591666

**Kleiwarenfabriek Façade Beek B.V.**, Beek (L), tel. 046 4372828

**Kleiwarenfabriek Joosten Kessel B.V.**, Kessel (L), tel. 077 4622300

**Kleiwarenfabriek Joosten Wessem B.V.**, Wessem, tel. 0475 562446

**Linszen B.V., Steenfabriek**, Kerkrade, tel. 045 5411222

**'Nuance', Kleiwarenfabriek**, Afferden (L), tel. 0485 531236

**'De Nijverheid', B.V. Steenfabriek**, Azewijn, tel. 0314 651644

**Randwijk anno 1839, B.V. Steenbakkerij**, Heteren, tel. 026 4722389

**Rodruza - Steenfabriek Rossum B.V.**, Rossum (Gld), tel. 024 3224960

**Rodruza - B.V. Steenfabriek 'De Zandberg'**, Gendt, tel. 024 3224960

**'De Roodvoet' B.V., Steenfabriek**, Rijswijk (Gld), tel. 0345 558343

**'De Rijswaard' B.V., Steenfabriek**, Aalst (Gld), tel. 0418 552221

**Schipperswaard BV, Steenfabriek**, Echteld, tel. 026 3332315

**'St. Joris' Keramische Industrie B.V.**, Beesel (L), tel. 077 4741551

**Strating B.V., Steenindustrie**, Oude Pekela, tel. 0597 613920

**Terca Baksteen BV, Steenfabriek Bemmel**, Haalderen, tel. 0481 463924

**Terca Baksteen BV, Steenfabriek Haafden**, Haafden, tel. 0418 597111

**Terca Baksteen BV, Steenfabriek Heteren**, Heteren, tel. 026 4722014

**Terca Baksteen BV, Steenfabriek Kijfwaard Oost**, Pannerden, tel. 0316 371841

**Terca Baksteen BV, Steenfabriek Kijfwaard West**, Pannerden, tel. 0316 371841

**Terca Baksteen BV, Steenfabriek Ochten**, Ochten, tel. 0344 641441

**Terca Baksteen BV, Steenfabriek Thorn**, Thorn, tel. 0475 561255

**Terca Baksteen BV, Steenfabriek Wolfswaard**, Opheusden, tel. 0488 443367

**'Terra' B.V., Steenfabriek**, Son, tel. 0499 374222

**Timmermans en Zoon, Vlamovensteenfabrieken**, Elst (U), tel. 0318 471227

**'De Vlijt' B.V., Steenfabriek**, Winterswijk, tel. 0314 651644

**Vogelensangh, Steenfabriek**, Deest, tel. 0487 512459

**'De Waalwaard' B.V., Steenfabriek**, Dodewaard, tel. 0488 412354

**'De Werklust' Steenfabriek**, Losser, tel. 053 5382997

**Zennewijnen BV, Steenfabriek**, Zennewijnen, tel. 026 3332315

'Baksteen' is het vakblad van het Koninklijk Verbond van Nederlandse Baksteenfabrikanten (KNB) en verschijnt in controlled circulation drie maal per jaar. Het blad biedt informatie over de baksteenindustrie en belicht trends in en opvattingen over baksteen en architectuur.



IS GEMETSELD IN BAKSTEEN